

ELCOM410

COMBINATORE TELEFONICO PSTN

MANUALE DI INSTALLAZIONE ED USO



**Leggere attentamente questo manuale
prima dell'utilizzazione**



INFORMAZIONI GENERALI



Manuale d'installazione ed uso

Il presente manuale ha lo scopo di aiutare l'installazione e l'utilizzo del combinatore telefonico **ELCOM410**. Pertanto si consiglia di consultarlo prima dell'installazione.

Il manuale comprende le seguenti indicazioni:

- Informazioni generali come dati tecnici, norme d'omologazione ed imballaggio;
- Descrizione delle funzioni;
- Procedure d'installazione;
- Procedure di programmazione.
- Uso

Dichiarazione di conformità CE

Questo prodotto è conforme alle direttive applicabili dal Consiglio dell'Unione Europea: in particolare soddisfa i requisiti della direttiva **1999/05/CE**.

EMC (Compatibilità elettromagnetica):
EN 301 489-1 e EN 301 489-7

SICUREZZA (Sicurezza elettrica):
EN 60950

CEI 79/2: Apparecchiature antifurto
CTR21: Normativa europea per terminali di telecomunicazione su rete PSTN

Copia della "Dichiarazione di conformità" del prodotto è disponibile presso il costruttore.



Con la politica di migliorare continuamente i propri prodotti, l'azienda si riserva il diritto di cambiare le caratteristiche del prodotto e il contenuto del manuale senza previa comunicazione.

Norme di sicurezza

Osservare le seguenti precauzioni relative alla sicurezza per evitare lesioni e prevenire danni a questo prodotto o a qualsiasi prodotto ad esso connesso. Per evitare pericoli potenziali, utilizzare questo prodotto solo come specificato.

- Utilizzare un cavo d'alimentazione appropriato specificato per questo prodotto.
- Non collegare il dispositivo ad una sorgente d'alimentazione superiore ai valori di targa. Tale collegamento rovinerebbe il dispositivo.
- Non consentire a bambini di giocare con il dispositivo.
- Per la pulizia non usare prodotti chimici come benzine o alcool perché la superficie potrebbe danneggiarsi.
- Assicuratevi che i dei cavi siano ben serrati.
- L'installazione deve essere effettuata da personale qualificato.
- Non operate l'installazione con le mani bagnate.
- Non operate in atmosfera esplosiva.
- Si raccomanda di maneggiare con cura il pacco contenente il prodotto.

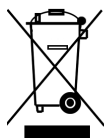
- Conservare il prodotto in luogo asciutto e ventilato. Condizioni ambientali d'immagazzinamento: temperatura -20°C +40°C, umidità da 20% a 80%.
- La casa costruttrice declina ogni responsabilità per eventuali danni che possono, direttamente o indirettamente, derivare a persone, ad animali, a cose, in conseguenza della mancata osservanza di tutte le prescrizioni di installazioni e/o uso indicate nel presente manuale.

Procedura di smaltimento

Il Decreto Legislativo 25 luglio 2005, n. 151, in attuazione delle direttive 2002/95/CE, 2002/96/CE e 2003/108/CE ha come obiettivo quello di assicurare che i prodotti siano riciclati usando le migliori tecniche disponibili in fatto di trattamento, riutilizzo e riciclaggio per garantire la salute delle persone ed un'intensa protezione ambientale.

Il cliente, ovvero detentore del prodotto è tenuto a rispettare gli obblighi stabiliti da tale Decreto. In particolar modo, si tenga presente che: **è vietato smaltire i RAEE come rifiuti urbani, bensì bisogna utilizzare, per detti rifiuti, le strutture di raccolta separata, predisposte dai comuni nel caso di utilizzatore privato, e dal produttore nel caso di aziende.**

Il simbolo posto sul fondo dell'apparecchio indica la raccolta differenziata delle apparecchiature elettriche ed elettroniche.



ELCOM410 è un combinatore telefonico PSTN di nuova concezione realizzato utilizzando tecnologie innovative per ottenere un elevato standard di qualità. Tutte le funzioni sono totalmente gestite da un microprocessore. L'uso e la programmazione sono notevolmente semplificati da un menù vocale.

ELCOM410 possiede 4 ingressi di allarme e 4 uscite gestibili da remoto. Può essere utilizzato universalmente con qualsiasi centrale di allarme.

ELCOM410 offre più flessibilità all'installatore grazie all'importante funzione di programmazione remota dei numeri telefonici attraverso un menù vocale.

Caratteristiche generali

Avvisatore :

- 4 ingressi indipendenti di allarme.
- 1 ingresso di blocco chiamate di allarme.
- 10 numeri telefonici da 20 cifre memorizzabili liberamente associabili agli ingressi.
- 4 messaggi audio di allarme distinti della durata di 12 secondi; 1 messaggio comune di 10 secondi.
- 4 uscite a collettore aperto comandabili da remoto.
- Accesso a programmazione tramite password.
- Programmazione numeri telefonici da remoto.
- Possibilità di attivazione allarme diretta da tastiera.
- Blocco cicli di chiamata locale con password da tastiera o da remoto con codice DTMF.
- Numero cicli di chiamate programmabile.
- Numero di ring programmabile.
- Funzione salto ring per collegamenti con segreterie telefoniche e fax.
- Possibilità di non richiamare i numeri che hanno già risposto.
- Numero di ripetizione messaggio di allarme programmabile.
- Priorità decrescente degli ingressi di allarme.
- Rispondente ai requisiti delle direttive europee 89/336/CEE, 73/23/CEE.

Linea telefonica:

- Protezioni da sovratensioni;
- Selezione a multifrequenza (toni DTMF) o decadici.

Interfaccia:

- Menù guida vocale.
- Registrazione/riproduzione digitale dei messaggi;
- Altoparlante monitor in dotazione;
- Visualizzazione a display ad 1 digit;
- Tastiera numerica per il controllo delle funzioni;
- Memorizzazione dei dati su memoria non volatile;

Contenitore:

- Protezione tamper apertura contenitore (escludibile);
- Alloggiamento batteria a tampone da 12V-1,2Ah (non fornita);
- Contenitore metallico in lamiera 10/10 di dimensioni (L x A x P) 110x170x50mm.

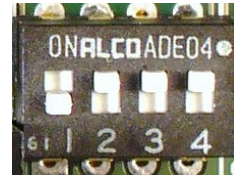
INSTALLAZIONE

La scelta del luogo dove installare il combinatore telefonico **ELCOM410** deve considerare dei punti importanti:

- si consiglia un'altezza dal suolo di 160 cm, quanto basta per una facilità di accesso alla tastiera, al microfono e buona visibilità del display.
- Assicurarsi che, in corrispondenza dei punti di fissaggio su parete, non transitano cavi di corrente o tubi.
- Scelta la posizione su parete dove installare il combinatore, posare i cavi di collegamento con altri dispositivi. Quindi procedere al fissaggio come descritto di seguito.
- Smontare il pannello frontale svitando le viti di fissaggio.
- Fissare il combinatore **ELCOM410** utilizzando i fori come dima, dopo aver attraversato i cavi di collegamento per l'apposita fessura posta sul retro.

ON OFF
2 ☒ Telegestione abilitata

ON OFF
2 ☒



N.B. La posizione dei dip è letta dal microprocessore solo all'accensione del combinatore o dopo aver digitato il tasto di **RESET**.

Parametri di fabbrica

Il combinatore è programmato da fabbrica con i dati riportati in tabella.

Parametri di fabbrica	Dati
Num. ripetizione messaggio	2
Num. Cicli di chiamata	3
Num. ring	5
Codice utente	00000
Salto ring	Non attivo
Selezione	Multifrequenza (DTMF)

Ripristino dei dati di fabbrica

Dopo la prima installazione l'utente potrà personalizzare la programmazione in base alle proprie esigenze. E' comunque possibile successivamente **ripristinare i dati di fabbrica** semplicemente premendo il tasto **"*"** e contemporaneamente premendo il tasto di reset. Quindi rilasciare il tasto di reset e, dopo che è apparsa la lettera **"F"** sul display, il tasto **"*"**.

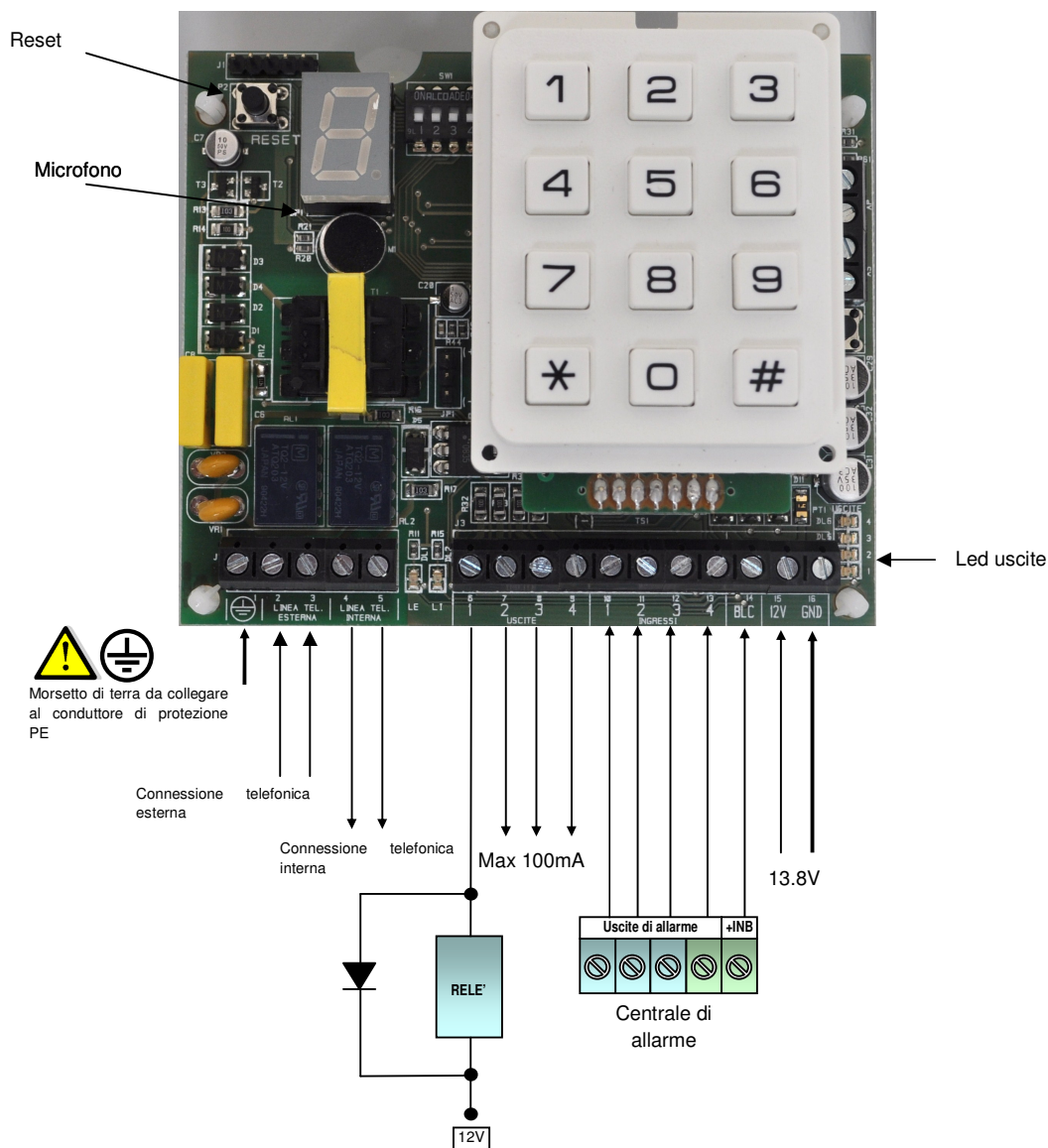
Programmazioni da dip switch

Del dip switch posto su scheda sono operativi solo solo quello di posizione 1 e 2. Le funzioni assegnate sono le seguenti:

ON OFF
1 ☒ Uscita 4 passo-passo

ON OFF
1 ☒ Uscita 4 impulsiva

Schema cablaggio

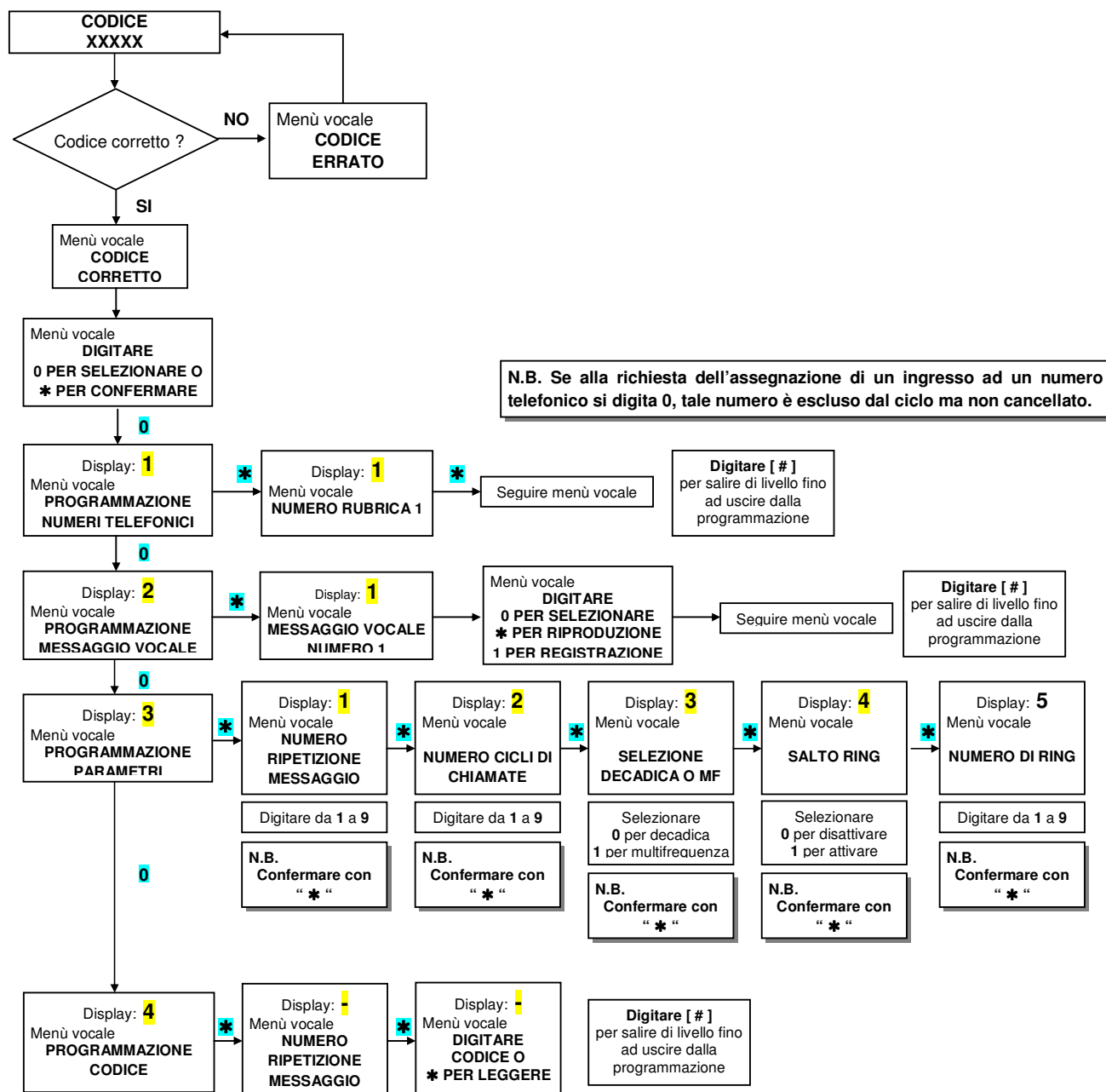


PROGRAMMAZIONE

Accesso alla programmazione

Per poter accedere alla modalità di programmazione è necessario digitare una password (codice segreto) di 5 cifre. Se il codice è errato, il display visualizzerà lo stato di stand-by; se si digita un numero di cifre inferiore a 5, il display visualizzerà l'ultima cifra impostata e se dopo circa 3 secondi non si saranno impostate le restanti cifre del codice, il combinatore ritornerà nello stato di stand-by.

N.B. Durante la riproduzione del menù vocale il combinatore non accetta comandi da tastiera o da remoto con toni DTMF.



Alla prima accensione il combinatore **ELCOM410** si pone in una condizione di attesa segnalata dalla presenza di un puntino luminoso sul display. In tali condizioni, il combinatore **ELCOM410** è pronto ad intervenire in caso di presenza di un allarme. Dalla condizione di stand-by è possibile effettuare tre operazioni:

- Chiamate di emergenza
- Chiamata di allarme automatica
- Programmazione
- Funzione di telegestione

Chiamate di emergenza

Questo tipo di operazione consente di attivare l'allarme direttamente da tastiera. Tale attivazione è richiesta dalla norma CEI 79-2 e può essere utilizzata o per una chiamata di emergenza o da parte dell'installatore per operare un test di chiamata.

Per operare una chiamata di emergenza digitare:

- * 1 per la chiamata sul canale 1
- * 2 per la chiamata sul canale 2
- * 3 per la chiamata sul canale 3
- * 4 per la chiamata sul canale 4

Chiamata di allarme automatica

Il combinatore telefonico può effettuare chiamate automatiche ai numeri telefonici memorizzati al verificarsi dell'apertura di almeno uno degli ingressi. In tal caso il combinatore effettua un numero programmabile di cicli di chiamate verso i numeri memorizzati nell'ordine con cui essi sono stati posti in memoria.

Blocco ciclo di chiamata

Il blocco di un di un ciclo di chiamata in corso può essere effettuato nella seguente maniera:

- Da morsetto di ingresso dedicato
- Da tastiera a bordo
- Da remoto con toni dtmf

1 Morsetto dedicato



Positivo su morsetto

2 Blocco da tastiera



Durante l'invio delle chiamate di allarme digitare il codice (00000 di fabbrica) quando sul display appare la lettera A. Se il codice è corretto il combinatore interromperà il ciclo di chiamata.

3 Blocco da remoto



Dopo aver ascoltato il messaggio, digitare il codice (00000 di fabbrica) quando sul display appare la lettera A. Se il codice è corretto il combinatore interromperà il ciclo di chiamata.

Priorità ingressi di allarme con memoria

Gli ingressi di allarme del combinatore **ELCOM410** possiedono priorità decrescente. Ossia l'ingresso di allarme 1 ha la massima priorità. L'ingresso di allarme 4 ha la priorità più bassa.

Se avviene un evento di allarme ad un ingresso con un certo livello di priorità parte ovviamente il relativo ciclo di allarme. Se nel frattempo avviene un evento di allarme ad un ingresso con livello di priorità maggiore, il combinatore interrompe il ciclo di chiamate in corso ed inizia quello dell'ingresso a priorità più elevata. A ciclo di chiamata concluso riprende il ciclo di chiamata interrotto dell'ingresso a priorità più bassa.

Se avviene un evento di allarme ad un ingresso con un certo livello di priorità parte ovviamente il relativo ciclo di allarme. Se nel frattempo avviene un evento di allarme ad un ingresso con livello di priorità più basso, il combinatore non interrompe il ciclo di chiamate in corso ma lo completa. A ciclo di chiamata concluso inizierà quello relativo all'ingresso con livello di priorità più basso.

Accesso alla telegestione

La telegestione è una funzione che consente di poter gestire l'impianto comodamente da remoto con un qualsiasi telefono a toni DTMF (multifrequenza) fisso o cellulare.

Da remoto è possibile gestire le uscite e la programmazione dei numeri telefonici.

N.B. Durante la riproduzione del menù vocale il combinatore non accetta comandi da tastiera o da remoto con toni DTMF.

N.B. Durante la telegestione se non sono ricevuti comandi a toni per circa 15 secondi la comunicazione si interrompe per timeout.

